

Инструкция для учащихся

Работа, которую тебе предстоит выполнить, состоит из текста и заданий к нему. На выполнение всей работы отводится 45 минут.

Задания будут разными. В некоторых из них тебе нужно будет из предложенных вариантов выбрать правильный ответ и обвести номер этого ответа. В некоторых заданиях требуется записать краткий ответ в виде числа или слова в отведённом месте. В других заданиях тебе нужно записать объяснение своего ответа.

Отвечая на вопрос, обращайся к тексту столько раз, сколько необходимо. Используй для ответов свои знания и наблюдения.

Советуем тебе выполнять задания в том порядке, в котором они даны. Для экономии времени пропускай задание, которое не удаётся выполнить сразу, и переходи к следующему. Постарайся выполнить как можно больше заданий.

Если ты ошибся и хочешь исправить свой ответ, то зачеркни его и запиши рядом нужный. Старайся писать разборчиво, аккуратно.

Желаем интересной работы!

Населённый пункт _____

Школа _____

Класс _____

Фамилия, имя _____

Прочитай текст.

Красная книга Томской области

Около 100 тысяч лет назад человек способствовал исчезновению лесных слонов и носорогов, гигантского оленя, шерстистого носорога и мамонта, а также других видов животных и растений. Главной причиной исчезновения многих видов растений и животных является разрушение человеком природной среды, вырубка лесов на больших площадях, сооружение предприятий, электростанций, водохранилищ. Ещё одной причиной сокращения численности животных и растений является охота и истребление человеком животных и сбор диких растений.

Одним из представителей исчезающих видов является птица чомга семейства поганковых. Размером чомга 46 – 51 см. Это птица с тонкой шеей и удлинённым прямым клювом. Она питается рыбой, моллюсками, лягушками, насекомыми, личинками и ракообразными. Её можно встретить почти во всей Европе в озёрах и прудах, реках и болотах. Чомги строят плавучее гнездо до 60 см, куда самка откладывает 3 – 4 яйца. Птенцы появляются через 24 дня, они уже опушены и могут плавать.

Учёные исследуют причины сокращения численности отдельных видов и выявляют нуждающихся в охране. Затем их вносят в список, который называется Красной книгой. Красный цвет книги означает запрещающий цвет: остановись, не губи, стоп!

Редкие и исчезающие виды животных и растений есть и у нас в области. В Красную книгу Томской области, впервые опубликованную в 2002 году, включены 199 видов животных, растений и грибов, которые требуют нашего внимания и заботы.

Все виды животных, растений и грибов, занесённые в Красную книгу Томской области, были отнесены к 7 категориям:

0 – Виды, исчезнувшие с территории Томской области. К ним относятся: бабочка аполлон, буксбаумия безлистная.

1 – Виды, находящиеся под угрозой исчезновения. Сюда входят тонкоклювый кроншнеп, водяной орех.

2 – Вид, численность которого сокращается катастрофически быстро. Это русская выхухоль, пискулька, западносибирский осётр.

3 – Редкий вид и он может исчезнуть. Это сибирская косуля, можжевельник обыкновенный.

4 – Вид, изучен недостаточно, его численность вызывает тревогу. Сюда относят плавунца широчайшего.

5 – Восстановленный вид. За популяцией таких видов необходим тщательный контроль. Например, орлан-белохвост.

6 – «Памятники природы». Это малочисленные виды: серая цапля, полярная сова, обыкновенный зиморёдок, гриб ежовик коралловидный.

Примерно раз в 10 лет происходит основательный пересмотр перечня охраняемых видов.

Задания.

Задание 1. В каком году была издана первая Красная книга Томской области?

Ответ: _____

Задание 2. Используя текст, объясни, почему книгу назвали Красной книгой.

Задание 3. Заполни пропуски в таблице. Для выполнения задания используй текст.

Красная книга Томской области

<i>Категория</i>	<i>Название животного</i>	<i>Название растения</i>
	бабочка аполлон	буksбаумия безлистная
под угрозой исчезновения	тонкоклювый кроншнеп	
редкий вид		

Задание 4. Найди в тексте и запиши две причины исчезновения животных и растений.

1. _____

2. _____

Задание 5. Группа учёных оказалась проездом в городе Томске с 11 до 16 часов. Учёные решили посетить Томский Ботанический сад, чтобы познакомиться с видами растений, занесёнными в Красную книгу Томской области. На доске объявлений в Ботаническом саду они прочли:

Расписание групповых экскурсий на день

<i>Время начала экскурсии</i>	<i>Имя экскурсовода</i>
11 ч 30 мин	Ирина
12 ч 40 мин	Светлана
12 ч 50 мин	Игорь
14 ч 00 мин	Олег

Примечание: Продолжительность экскурсии – 1 час 20 минут.

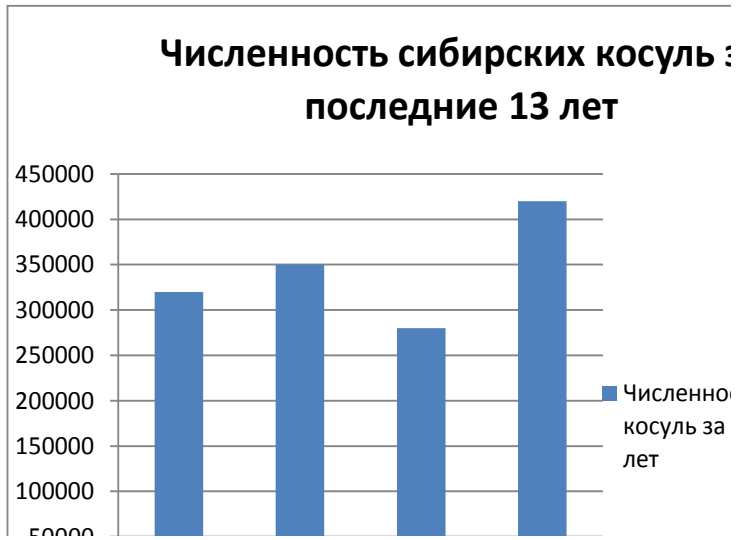
Запиши имена двух возможных экскурсоводов, к которым может попасть группа учёных, если известно, что от аэропорта до Ботанического сада можно добраться за 55 минут.

Ответ: _____, _____

Задание 6. В предложенном списке обведи те растения из Ботанического сада, которые занесены в Красную книгу Томской области:

*можжевельник обыкновенный черёмуха обыкновенная водяной орех
ежовик коралловидный сосна обыкновенная*

Задание 7. Какие выводы о численности сибирских косуль в период с 2008 по 2016 годы могли сделать учёные, изучив диаграмму «Численность сибирских косуль за последние 13 лет». Запиши в ответ два вывода.

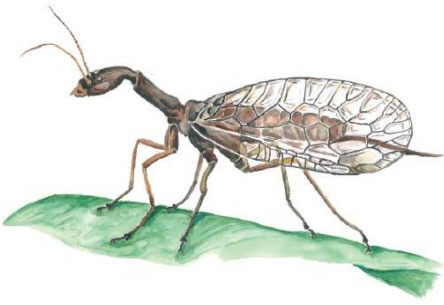


Ответ:

Задание 8. Для урока по «Окружающему миру» ученики получили задание собрать информацию о птице чомге. Используя текст, выбери нужную информацию и занеси её в таблицу.

Особенности	Информация из текста
Размеры	
Среда обитания	
Питание	
Размножение	

Задание 9. Выбери название к каждой картинке, используя характерные признаки растения, насекомого, птицы. Поставь знак X в нужном квадрате.



жук-носорог

жук - олень

верблюдка



орлан

филин

кряква






зверобой большой

водяной орех

белая кувшинка

Задание 10. Изучи особенности птиц, занесённых в Красную Книгу Томской области.

Птицы	Особенности
 <p>Сапсан</p>	<p>Крупный сокол. Он непревзойдённый охотник, развивающий в пикировании скорость в 389 км/ч. Зоркий глаз, молниеносный бросок, и жертве не остается никаких шансов на спасение.</p> <p>Сапсан питается почти исключительно птицами средней и мелкой величины: воробьями, дроздами, скворцами. Гнездится обычно по берегам различных водоёмов.</p>
 <p>Удод</p>	<p>Небольшая яркоокрашенная птица с длинным узким клювом и хохолком. Много времени проводит на земле, охотясь на насекомых.</p> <p>Обладая длинным клювом, часто ковыряется в навозе, мусорных кучах или гнилой древесине. Нередко сопровождает пасущийся скот.</p>
 <p>Скопа</p>	<p>Хищная птица. Для гнездовья выбирает мелководные акватории с изобилием рыбы. Гнёзда обычно расположены в 3 – 5 км от воды: болот, озёр, водохранилищ или рек, но могут быть устроены и в хорошем месте над водой.</p> <p>Охотятся скопы в основном на лету (реже из засады), паря над водой на высоте 10 – 40 метров.</p>

Используя данные таблицы, запиши названия птиц вместо пропусков. Названия записывай в правильном падеже.

Согласно легенде, бытовавшей на Волыни, _____ когда-то был царём птиц, но захотел стать птичьим богом. Бог за это наказал птицу, наделив его чубом на голове.

В отличие от других хищных птиц, рацион _____ в основном состоит из рыбы. Питаются всем, что в состоянии поймать у поверхности воды.

В XII веке Князь Олег устраивает у себя на подворье соколиный двор, где занимается разведением _____ для охоты.

Задание 11. Ребята туристического клуба составляли правила Друзей природы. Среди правил были следующие:

- Правила Друзей природы.*
1. Не ломайте ветки деревьев и кустарников.
 2. Не рвите цветы в лесу и на лугу.

Объясни, почему нужно соблюдать каждое правило.

Правило 1. _____

Правило 2. _____

Задание 12. Подумай, какие ещё правила нужно соблюдать во время прогулки на природе. Запиши два правила.
